

**UCHWAŁA NR XXIX/249/2013**  
**RADY POWIATU ZIELONOGÓRSKIEGO**  
z dnia 25 czerwca 2013 r.

**w sprawie przyjęcia Powiatowego Programu Rozwoju Pieczy Zastępczej na lata 2013-2015**

Na podstawie art. 12 pkt 11 ustawy z dnia 5 czerwca 1998r. o samorządzie powiatowym (t.j. Dz. U. z 2013 r. poz. 595) oraz art. 180 pkt 1 ustawy z dnia 9 czerwca 2011r. o wspieraniu rodziny i systemie pieczy zastępczej (t.j. Dz. U. z 2013 r. poz. 135 z późn. zm.) **uchwała się, co następuje:**

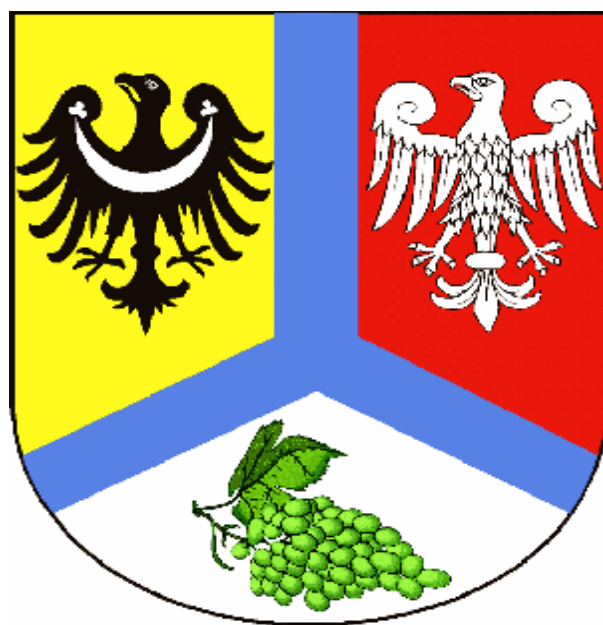
**§ 1.** Przyjmuje się do realizacji Powiatowy Program Rozwoju Pieczy Zastępczej na lata 2013-2015, stanowiący załącznik do niniejszej uchwały.

**§ 2.** Wykonanie uchwały powierza się Zarządowi Powiatu Zielonogórskiego

**§ 3.** Uchwała wchodzi w życie z dniem podjęcia.

Przewodniczący Rady  
Powiatu Zielonogórskiego

Edwin Łazicki



**Powiatowy program  
rozwoju pieczy zastępczej  
na lata 2013 – 2015**

Zielona Góra 2013

## **Wstęp**

Podstawą opracowania Powiatowego Programu Rozwoju Pieczy Zastępczej jest art. 180 pkt 1 ustawy z dnia 9 czerwca o wspieraniu rodziny i systemie pieczy zastępczej ( Dz. U. z 2011 r. Nr 149, z poz. 887). Ustawa zobowiązuje powiat do organizowania dla dzieci pozbawionych wsparcia ze strony rodziny naturalnej – opieki zastępczej w formie rodzinnej i instytucjonalnej.

Niniejszy Program rozwoju pieczy zastępczej w powiecie zielonogórskim służy usystematyzowaniu i ukierunkowaniu działań, ustaleniu priorytetów i zakresu prowadzonej działalności na rzecz rozwoju pieczy zastępczej. Celem jest zapewnienie każdemu dziecku z naszego powiatu całkowicie lub częściowo pozbawionemu opieki rodziców odpowiedniego środowiska wychowawczego, organizowanego w formie rodzinnej lub instytucjonalnej pieczy zastępczej. Harmonogram działań z zakresu rozwoju pieczy odzwierciedla przyjęte założenia i działania na najbliższe 3 lata.

Celem stworzenia Powiatowego programu rozwoju pieczy zastępczej w powiecie zielonogórskim na lata 2013-2015 jest przede wszystkim usystematyzowanie i usprawnienie realizacji zadań nałożonych na powiat w/w ustawą.

### **Podstawy prawne programu**

Działania w zakresie rozwoju pieczy zastępczej, w tym zadania zapisane w niniejszym Programie, podejmowane są i realizowane w oparciu o następujące przepisy i dokumenty:

Konstytucja Rzeczypospolitej Polskiej ( Dz. U. z 1997 r. Nr 78 poz. 483 z późn. zm.);

Konwencja o Prawach Dziecka;

Ustawa z dnia 5 czerwca 1998r. o samorządzie powiatowym ( t. j. Dz. U. z 2001r. Nr 142, poz.1592 z późn. zm.);

Ustawa z dnia 9 czerwca 2011r. o wspieraniu rodziny i systemie pieczy zastępczej (t. j. J. T. Dz. U. 2013r. poz. 135 z późn. zm.)

Ustawa z dnia 12 marca 2004r. o pomocy społecznej ( t. j. Dz. U. z 2009 r. Nr 175, poz. 1362 z późn. zm. );

6. Ustawa z dnia 25 lutego 1964 r. Kodeks rodzinny i opiekuńczy (t. j. Dz. U. z 2012 poz. 788,brzmienie od 1 stycznia 2013);

7. Ustawa z dnia 26 października 1982 r. o postępowaniu w sprawach nieletnich (t. j Dz.. z 2010 nr 33 poz. 178, brzmienie od 5 czerwca 2013).

Zgodnie z ustawą o wspieraniu rodzin i systemie pieczy zastępczej, zadania związane z zapewnieniem pieczy zastępczej należy do zadań własnych powiatu i są to między innymi:

## Zadania powiatu

Organizowanie opieki i wychowania w rodzinach zastępczych, rodzinnych domach dziecka oraz placówkach opiekuńczo - wychowawczych

Przyznawanie świadczeń na pokrycie kosztów utrzymania umieszczonych w nich dzieci

Przyznawanie wynagrodzeń rodzinom zastępczym zawodowym oraz prowadzącym rodzinny dom dziecka

Przyznawanie rodzinom zastępczym zawodowym oraz prowadzącemu rodzinny dom dziecka świadczeń na utrzymanie lokalu mieszkalnego, na pokrycie kosztów związanych z remontem

Udzielanie tym rodzinom dni wolnych od sprawowania opieki nad dzieckiem w związku z wypoczynkiem

Ponadto przyznawanie świadczeń na: dofinansowanie wypoczynku poza miejscem zamieszkania dziecka w wieku od 6 . do 16 lat, pokrycie niezbędnych wydatków związanych z potrzebami przyjmowanego dziecka oraz wystąpieniem zdarzeń losowych

Przyznawanie pomocy na usamodzielnienie i zagospodarowanie oraz na kontynuowanie nauki osobom opuszczającym placówki opiekuńczo – wychowawcze, rodziny zastępcze, młodzieżowe ośrodki wychowawcze, domy pomocy społecznej, schroniska dla nieletnich, zakłady poprawcze

### 1. Rodzina zastępcza jako forma opieki nad dzieckiem – charakterystyka i analiza.

## Formy rodzinnej pieczy zastępczej:

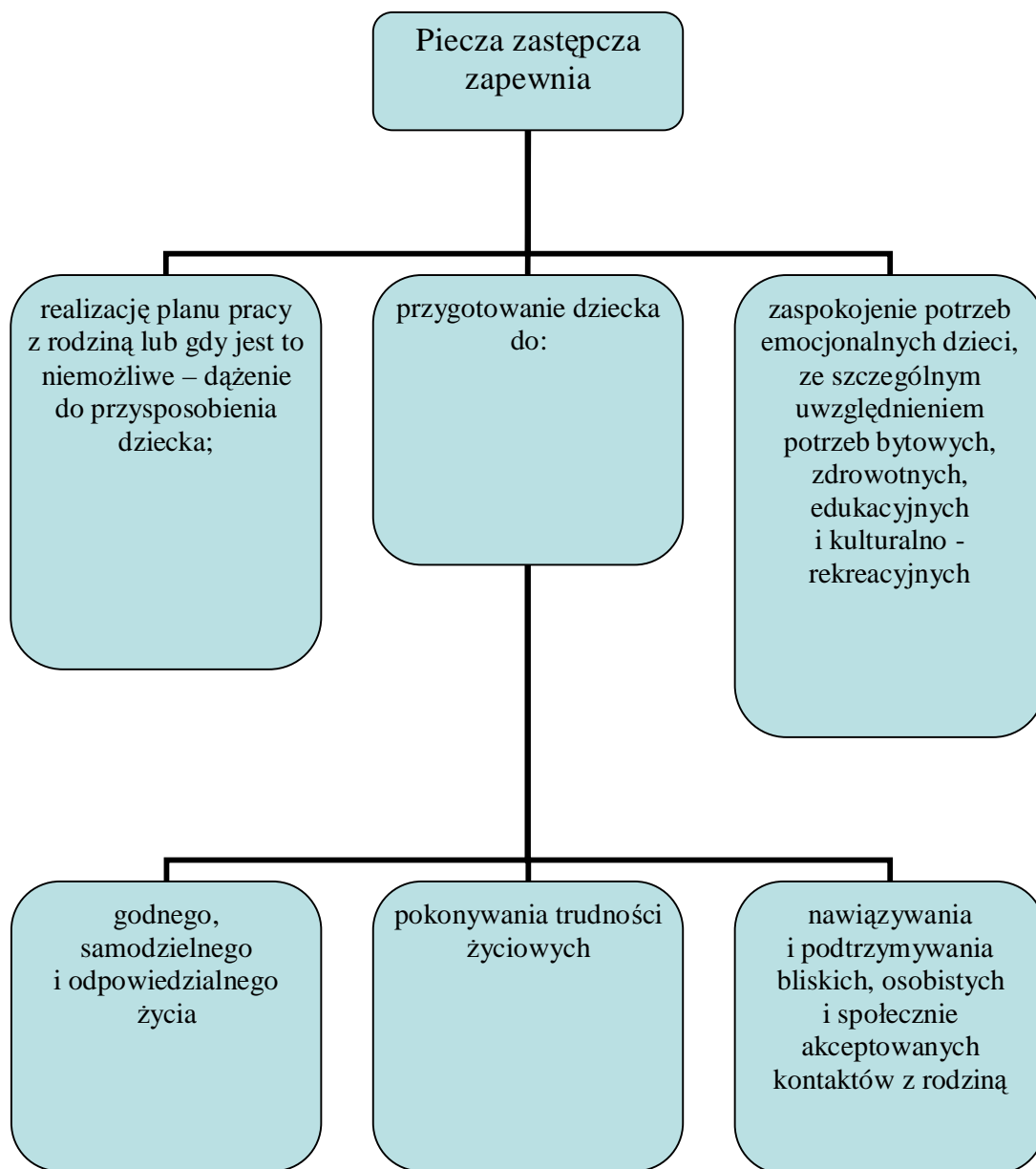


Rodziny zastępcze funkcjonują w oparciu o ustawę o wspieraniu rodziny i systemie pieczy zastępczej.

Zgodnie z przepisami w/w ustawy rodziny zastępcze zapewniają dziecku całodobową opiekę i wychowanie, w szczególności:

- 1) traktują dziecko w sposób sprzyjający poczuciu godności i wartości osobowej;
- 2) zapewniają dostęp do przysługujących świadczeń zdrowotnych;
- 3) zapewniają kształcenie, wyrównywanie braków rozwojowych i szkoleniowych;
- 4) zaspokajają jego potrzeby emocjonalne, bytowe, rozwojowe, społeczne oraz religijne;
- 5) zapewniają ochronę przed arbitralną lub bezprawną ingerencją w życie prywatne dziecka;
- 6) umożliwiają kontakt z rodzicami i innymi osobami bliskimi, chyba, że sąd postanowi inaczej.

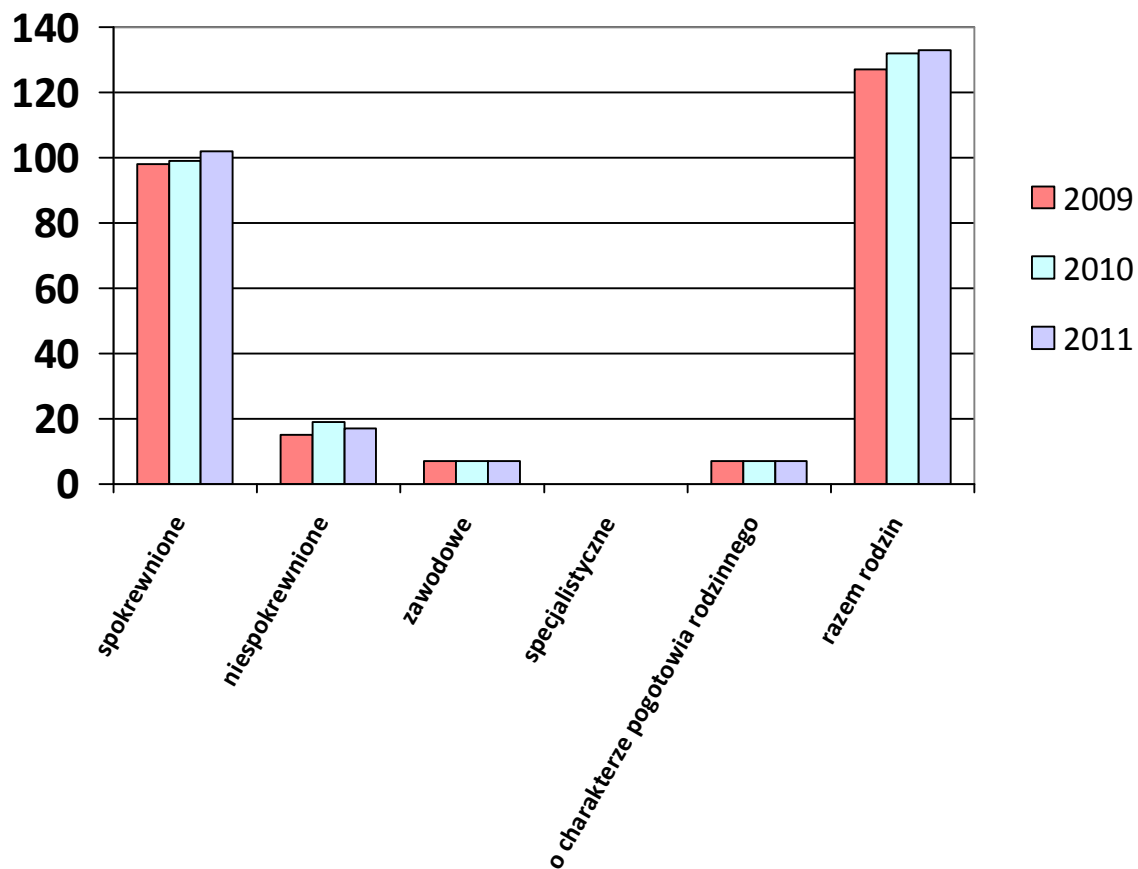
**1.1.** System pieczy zastępczej to zespół osób, instytucji i działań mających na celu zapewnienie czasowej opieki i wychowania dzieciom w przypadkach niemożności sprawowania opieki i wychowania przez rodziców.



### 1.2. Liczba rodzin zastępczych w powiecie ogółem w latach 2009-2011.

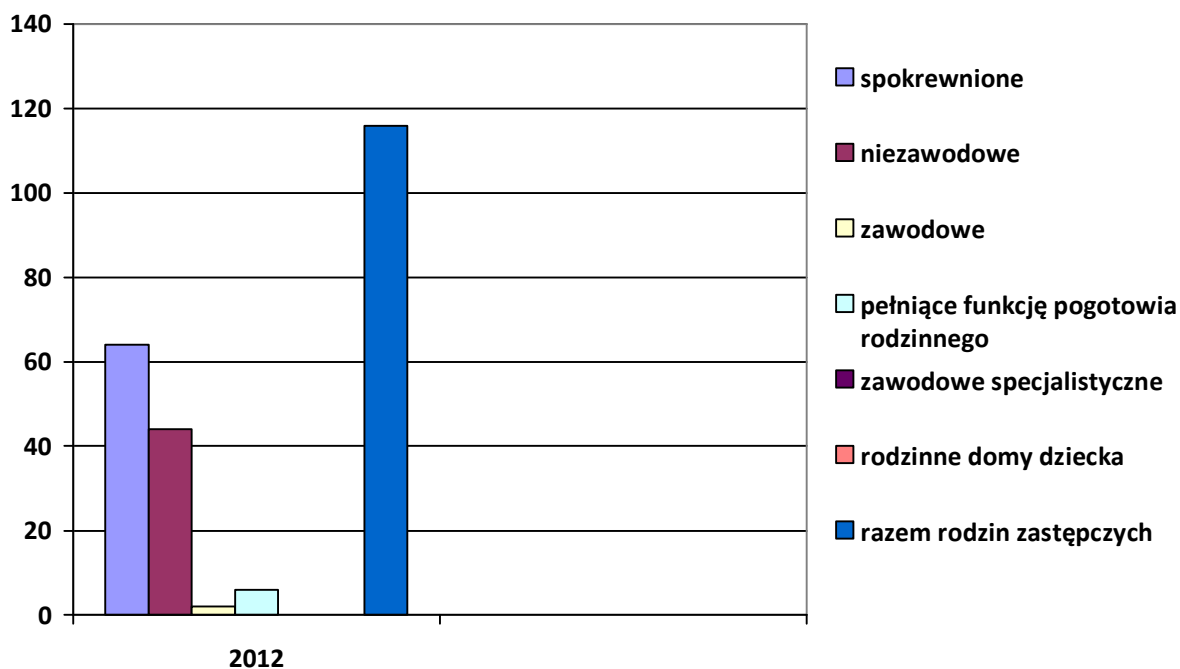
Rodziny zastępcze	2009	2010	2011
spokrewnione	98	99	102
niespokrewnione	15	19	17
zawodowe niespokrewnione	7	7	7
specjalistyczne	0	0	0
o charakterze pogotowia rodzinnego	7	7	7
<b>Razem rodzin zastępczych</b>	<b>127</b>	<b>132</b>	<b>133</b>

### 1.3. Wykres: Liczba rodzin zastępczych w powiecie w latach 2009 – 2011 ogółem



Zgodnie z nową ustawą w roku 2012 zmienił się podział rodzin zastępczych. Poniższy wykres pokazuje liczbę dzieci w rodzinie wraz z nowym podziałem.

#### 1.4.



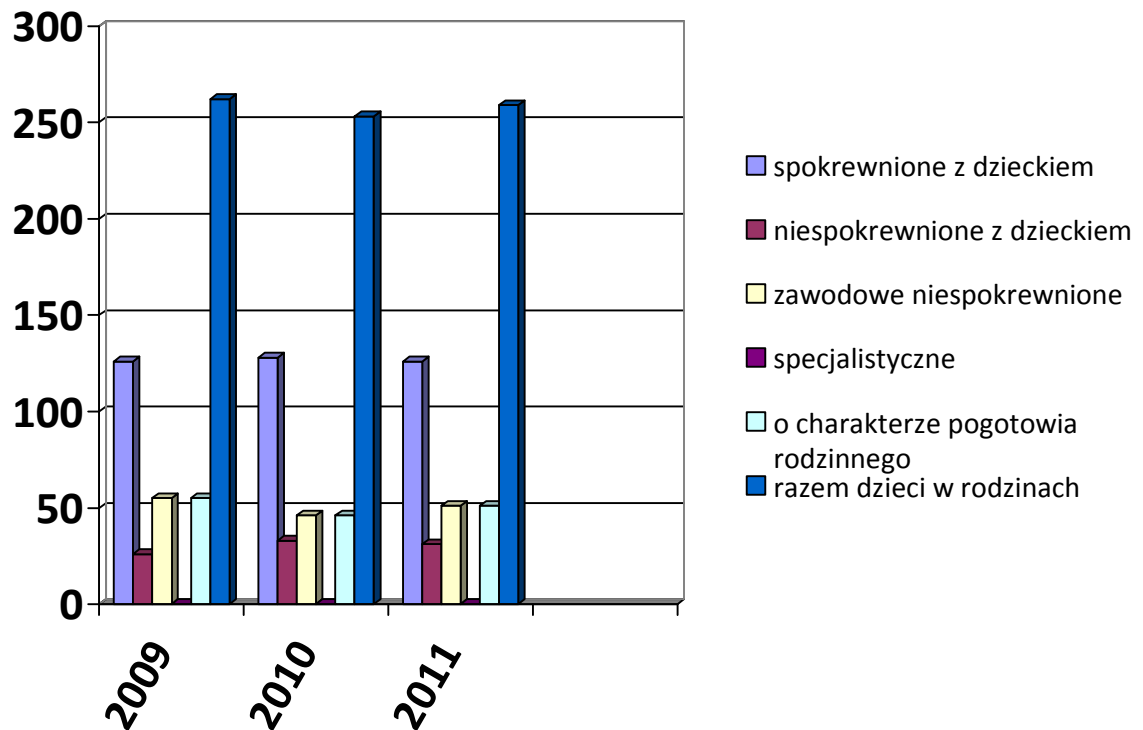
#### 1.5. Liczba rodzin zastępczych w powiecie ogółem w 2012.

Rodziny zastępcze spokrewnione	64
Rodziny zastępcze niezawodowe	44
Rodziny zastępcze zawodowe	2
Rodziny zastępcze zawodowe pełniące funkcję pogotowia rodzinnego	6
Rodziny zastępcze zawodowe specjalistyczne	0
Rodzinne domy dziecka	0
<b>Razem rodzin zastępczych</b>	<b>116</b>

Jak wynika z powyższych wykresów wszystkich rodzin zastępczych w roku ubiegłym było **116**, w tym najwięcej **rodzin spokrewnionych** – 64 stanowiących **55%** wszystkich rodzin zastępczych. Rodzin zawodowych było 44 - łącznie **38%**, natomiast pełniących funkcję **pogotowia rodzinnego 6 stanowiło 7%**. Na terenie powiatu zielonogórskiego nie funkcjonują rodziny zawodowe specjalistyczne, nie działają również żadne rodzinne domy dziecka.



**1.6. Liczba dzieci z powiatu zielonogórskiego w rodzinach zastępczych w latach 2009-2011**



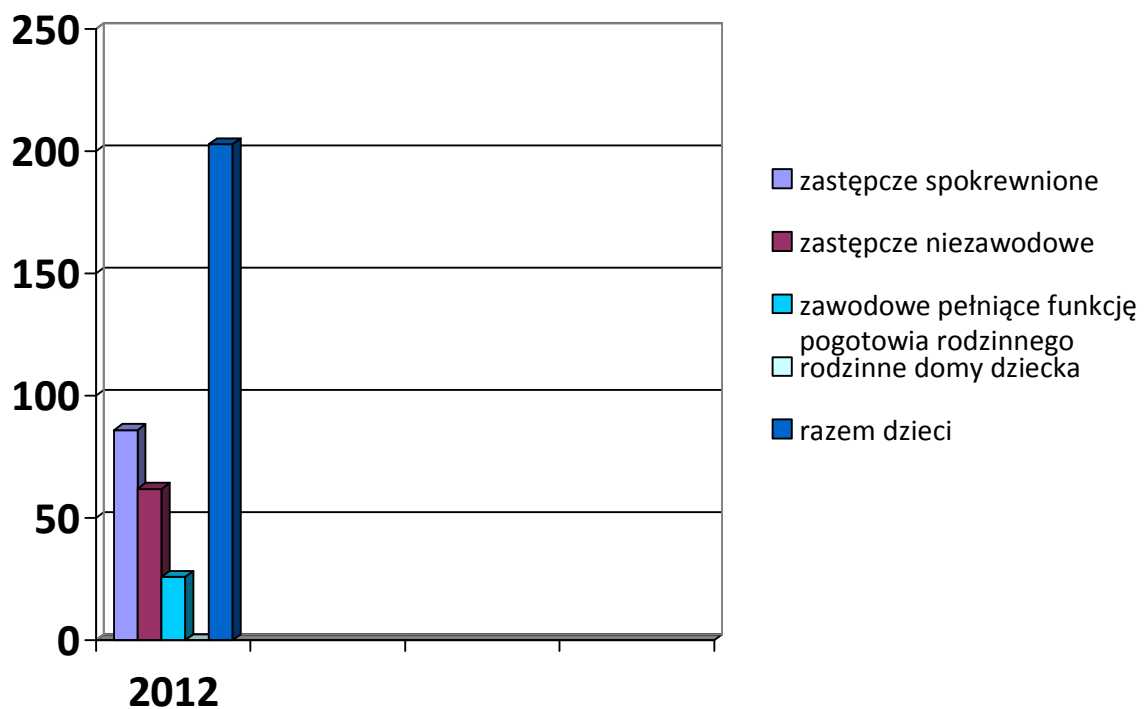
**1.7.**

Typ rodziny/ rok	2009	2010	2011
Spokrewnione z dzieckiem	126	128	126
Niespokrewnione z dzieckiem	26	33	31
Zawodowe niespokrewnione z dzieckiem	55	46	51
Specjalistyczne	0	0	0
O charakterze pogotowia rodzinnego	55	46	51
<b>Razem dzieci w rodzinach zastępczych</b>	<b>262</b>	<b>253</b>	<b>259</b>

**1.8. Liczba dzieci z powiatu zielonogórskiego w rodzinach zastępczych w 2012 z nowym podziałem**

Rodziny zastępcze spokrewnione	86
Rodziny zastępcze niezawodowe	62
Rodziny zastępcze zawodowe	29
Rodziny zastępcze zawodowe pełniące funkcję pogotowia rodzinnego	26
Rodziny zastępcze zawodowe specjalistyczne	0
Rodzinne domy dziecka	0
<b>Razem</b>	<b>203</b>

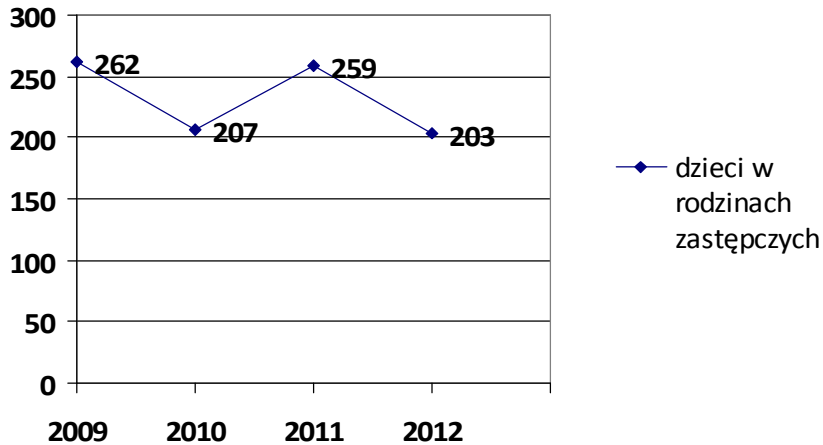
**1.9. Poniższy schemat dotyczy liczby dzieci z powiatu zielonogórskiego w rodzinach zastępczych w 2012 z nowym podziałem**



W roku 2012 dzieci przebywających w rodzinnej pieczy zastępczej było **203**. Najwięcej, bo 86 stanowiących **42%** przebywało w **rodzinach zastępczych spokrewnionych**. **30%** dzieci tj. 62 było w **niezawodowych rodzinach zastępczych**. Na terenie powiatu w **zawodowych rodzinach zastępczych** wychowywało się

29 małoletnich stanowiących 15%, a w pieczy o charakterze pogotowia rodzinnego znajdowało się 26 dzieci – 13%.

1.10. Liczbę wszystkich dzieci umieszczonych w rodzinnej pieczy zastępczej w latach od 2009 – 2012 przedstawia poniższy schemat

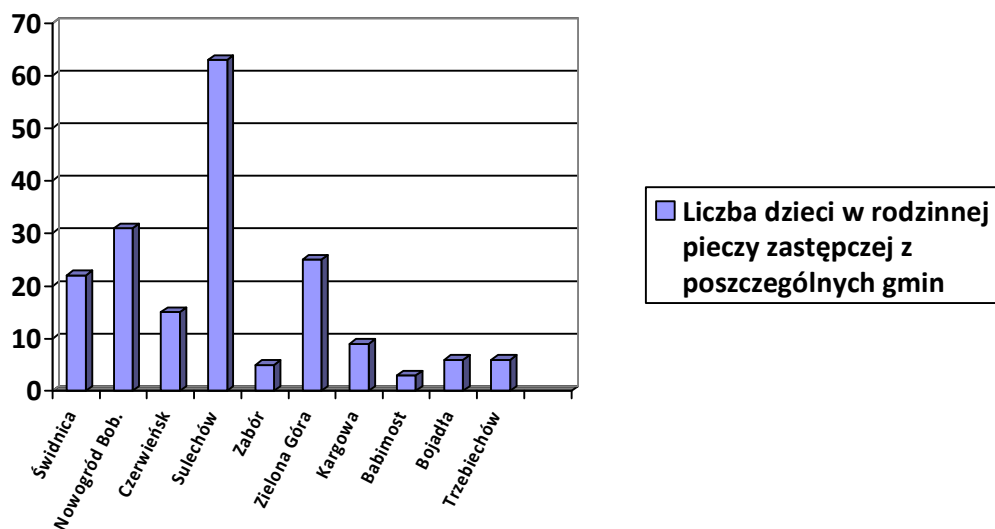


W latach od 2009 do 2012 liczba przebywających w rodzinnej pieczy zastępczej dzieci waha się, jednak jej spadek nie jest drastyczny. Liczba dzieci umieszczanych w rodzinach zastępczych nie spada poniżej 200.

1.11. Dzieci umieszczone w rodzinnej pieczy zastępczej z podziałem na gminę pochodzenia

Gmina	Liczba dzieci
Świdnica	22
Nowogród Bobrzański	31
Czerwieńsk	15
Sulechów	63
Zabór	5
Kargowa	9
Babimost	3
Bojadła	6
Trzebiechów	3
Zielona Góra	25
<b>Razem</b>	<b>182</b>

### 1.12.

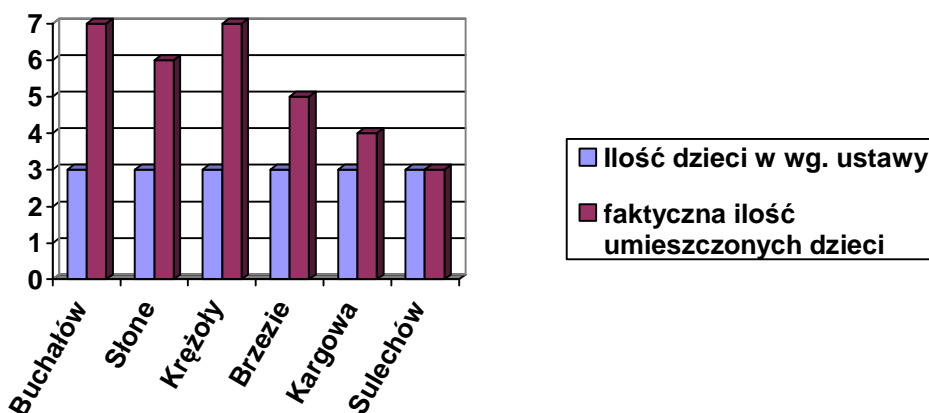


Najwięcej dzieci umieszczanych w pieczy zastępczej jest na terenie gminy **Sulechów**, co stanowi **35%** liczby wszystkich dzieci. Następnie kolejno **Nowogród Bobrzański 17%**, **Zielona Góra 14%**, **Świdnica 12%** to gminy, z których najwięcej dzieci umieszczonych jest w pieczy zastępczej.

### 1.13 Ilość dzieci umieszczonych w rodzinach zastępczych zawodowych o charakterze pogotowia rodzinnego

Rodziny zastępcze o charakterze pogotowia rodzinnego	Buchalów dom jednorodzinny		Ślone dom jednorodzinny		Krężoły dom jednorodzinny		Brzezie dom jednorodzinny		Kargowa mieszkanie w bloku		Sulechów mieszkanie w bloku	
	2012 rok	2013 rok	2012 rok	2013 rok	2012 rok	2013 rok	2012 rok	2013 rok	2012 rok	2013 rok	2012 rok	2013 rok
Styczeń	0	3	3	6	4	5	3	5	3	4	3	3
Luty	0	4	4		3	7	4	5	3	4	3	3
Marzec	0	7	3		3	5	4	4	3	4	3	3
Kwiecień	3	7	3		4	4	4	4	2	4	3	3
Maj	3		2		4		3		2		3	
Czerwiec	3		6		4		3		3		1	
Lipiec	3		6		5		3		3		2	

<b>Sierpień</b>	3		6		6		3		3		2	
<b>Wrzesień</b>	4		5		6		5		3		2	
<b>Październik</b>	3		6		6		4		3		2	
<b>Listopad</b>	3		6		6		5		3		2	
<b>Grudzień</b>	3		6		6		5		4		2	



Zgodnie z ustawą w rodzinach zastępczych o charakterze pogotowia rodzinnego może przebywać w tym samym czasie troje dzieci. Jak wynika z powyższego wykresu od 2012r. do chwili obecnej liczba dzieci umieszczana w rodzinach zastępczych o charakterze pogotowia rodzinnego jest większa, oznacza to dużą potrzebę tworzenia zawodowych rodzin zastępczych o tym charakterze. W roku 2013 jedna rodzina zawodowa o charakterze pogotowia rodzinnego została rozwiązana.

Obecnie posiadamy jedynie 2 rodziny zastępcze zawodowe nie będące pogotowiami rodzinnymi, w których umieszczonych jest 5 dzieci.

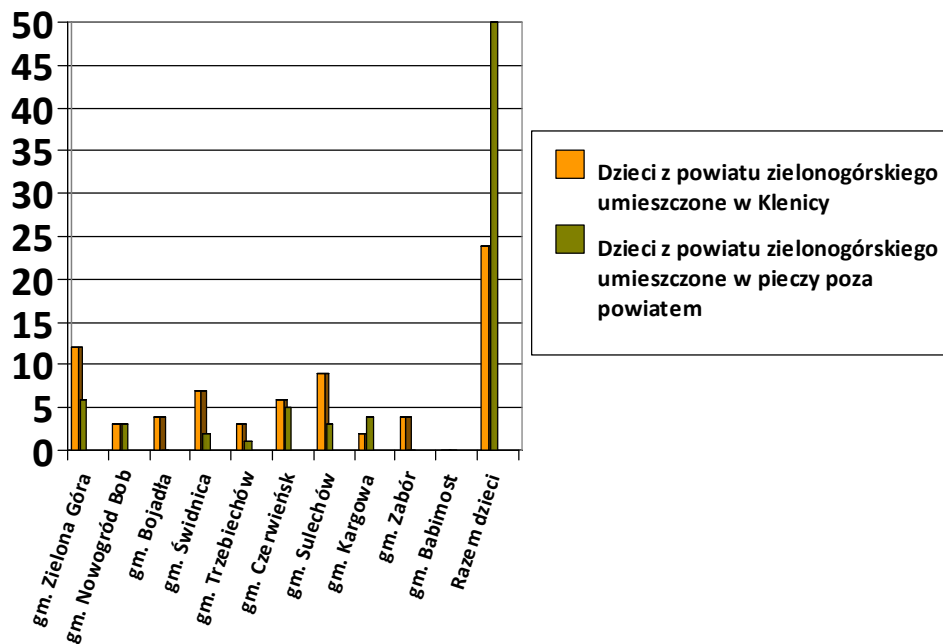
## 2. Instytucjonalna piecza zastępcza

### 2.1. Placówki opiekuńczo-wychowawcze prowadzone przez powiat:

Na terenie powiatu zielonogórskiego funkcjonuje Dom Dziecka prowadzony przez Zgromadzenie Sióstr Maryi Niepokalanej Prowincja Wrocławska w Klenicy przeznaczony na 20 dzieci. Umowa o realizację zadania z zakresu pomocy społecznej zawarta w dniu 31 sierpnia 2009r. w Zielonej Górze pomiędzy Powiatem Zielonogórskim a Zgromadzeniem Sióstr Maryi Niepokalanej Prowincja Wrocławska.

2.2. Liczba dzieci umieszczona w instytucjonalnej pieczy zastępczej z podziałem na gminy z powiatu zielonogórskiego. Stan na luty 2013r.

Gmina	Dzieci z powiatu zielonogórskiego umieszczone w pieczy poza powiatem	Dzieci z powiatu zielonogórskiego umieszczone w Klenicy
Zielona Góra	12	6
Nowogród Bobrzański	3	3
Bojadła	4	0
Świdnica	7	2
Trzebiechów	3	1
Czerwieńsk	6	5
Sulechów	9	3
Kargowa	2	4
Babimost	0	0
Zabór	0	0
<b>Razem</b>	<b>50</b>	<b>24</b>



W instytucjonalnej pieczy zastępczej umieszczonych jest **74** dzieci, z tego aż 50 z nich czyli **68%**, z powodu braku miejsca na terenie powiatu zielonogórskiego, **umieszczona została w placówkach poza powiatem**. Świadczy to o dużej potrzebie tworzenia nowych placówek, rodzin zastępczych zawodowych oraz pełniących funkcję pogotowia rodzinnego. Dzieci umieszczane poza powiatem narażone są na rzadsze kontakty z rodziną pochodzenia a nawet zerwanie więzi. Nie ma też możliwości prowadzenia pracy z rodziną w celu powrotu do nich dziecka.

### **3. Podsumowanie analizy pieczy zastępczej w powiecie zielonogórskim w latach 2009 – 2012**

- Liczba dzieci umieszczonych w rodzinach zastępczych oraz placówkach opiekuńczo-wychowawczych waha się, jednak średnio na przestrzeni lat 2009 -2012 nie spada poniżej **200** dzieci.
- Z ogólnej liczby dzieci w 2012 roku **69%** stanowią dzieci umieszczone w rodzinnej pieczy zastępczej, natomiast **31%** dzieci w instytucjonalnej.
- Z powodu małej ilości miejsc w instytucjonalnej pieczy zastępczej aż **68% dzieci** umieszczanych jest poza terenem powiatu zielonogórskiego.
- Najwięcej dzieci umieszczonych w pieczy zastępczej pochodzi z gmin Sulechów, Nowogród Bobrzański oraz Zielona Góra.

### **4. Wnioski do Programu rozwoju pieczy zastępczej na lata 2013 – 2015**

#### **4.1. Celem głównym programu jest rozwój pieczy zastępczej w powiecie zielonogórskim.**

#### **4.2. Cele szczegółowe:**

1. Promowanie idei rodzicielstwa zastępczego.
2. Wspieranie rodzinnej pieczy zastępczej.
3. Organizowanie pomocy i wsparcia w usamodzielnianiu się wychowanków rodzinnej i instytucjonalnej pieczy zastępczej.
4. Dostosowanie instytucjonalnej pieczy zastępczej do potrzeb.

1. Promowanie idei rodzicielstwa zastępczego	
<p>Kierunki działań</p> <ul style="list-style-type: none"> <li>- promocja rodzicielstwa zastępczego;</li> <li>- poprawa wizerunku rodzicielstwa zastępczego;</li> <li>- zwiększenie liczby kandydatów na rodziny zastępcze;</li> <li>- kwalifikowanie i szkolenie kandydatów na rodziny zastępcze</li> </ul>	<p>Sposoby realizacji działań</p> <ul style="list-style-type: none"> <li>- artykuły prasowe;</li> <li>- współpraca z lokalnymi mediami;</li> <li>- przeprowadzenie kampanii informacyjnej;</li> <li>- informacje na stronie www;</li> <li>- spotkania integracyjne;</li> <li>- organizacja szkoleń</li> <li>- współpraca z gminami i organizacjami pozarządowymi</li> </ul>
2. Wspieranie rodzinnej pieczy zastępczej	
<p>Kierunki działań</p> <ul style="list-style-type: none"> <li>- zwiększenie usług specjalistycznych;</li> <li>- przeciwdziałanie wypaleniu zawodowemu zawodowych rodzin zastępczych i rodzinnych domów dziecka;</li> <li>- materialne wzmocnienie pieczy zastępczej;</li> </ul>	<p>Sposoby realizacji działań</p> <ul style="list-style-type: none"> <li>- zapewnienie dostępu do: psychologa, pedagoga, terapeuty rodzinnego, radcy prawnego lub innych specjalistów w zależności od potrzeb;</li> <li>- utworzenie grup wsparcia;</li> <li>- organizacja szkoleń wzmacniających kompetencje i rozwijających umiejętności opiekuńczo-wychowawcze;</li> </ul>
3. Organizowanie pomocy i wsparcia w usamodzielnianiu się wychowanków rodzinnej i instytucjonalnej pieczy zastępczej	
<p>Kierunki działań</p> <ul style="list-style-type: none"> <li>- pomoc w realizowaniu programu usamodzielnienia;</li> <li>- pomoc w uzyskaniu wykształcenia;</li> <li>- pomoc w znalezieniu pracy;</li> <li>- pomoc w uzyskaniu mieszkania</li> </ul>	<p>Sposoby realizacji działań</p> <ul style="list-style-type: none"> <li>- utworzenie grup wsparcia;</li> <li>- organizowanie spotkań edukacyjnych;</li> <li>- mieszkania chronione;</li> <li>- udzielanie świadczeń: pomoc na kontynuowanie nauki, rzeczowych oraz na usamodzielnienie</li> <li>- poradnictwo i doradztwo zawodowe</li> <li>- współpraca z gminami oraz Powiatowym Urzędem Pracy</li> </ul>
4. Dostosowanie instytucjonalnej pieczy zastępczej do potrzeb	
<ul style="list-style-type: none"> <li>- zbudowanie systemu instytucjonalnej pieczy zastępczej dla dzieci, które nie mogą być umieszczone w rodzinnej pieczy</li> </ul>	<ul style="list-style-type: none"> <li>- tworzenie w tym budowa placówek opiekuńczo wychowawczych socjalizacyjnych oraz interwencyjnych zgodnie z obowiązującymi przepisami</li> </ul>



**5. Potrzeby tworzenia rodzin zawodowych na terenie powiatu zielonogórskiego w latach 2013 – 2015**

**5.1. Liczba dzieci zagrożonych umieszczeniem w pieczy zastępczej (dane uzyskane z OPS)**

<b>Gmina</b>	<b>Liczba rodzin zagrożonych</b>	<b>Liczba dzieci zagrożonych umieszczeniem w pieczy zastępczej</b>	<b>Przyczyny zagrożeń</b>	<b>Liczba przydzielonych asystentów rodziny</b>
Bojadła	5	4	- alkohol i inne uzależnienia (2 rodziny) - niewydolność wychowawcza (2 rodziny) - przemoc (1 rodzina)	0
Sulechów	4	2	- alkohol i inne uzależnienia (2 rodziny) - niewydolność wychowawcza (2 rodziny)	2
Trzebiechów	4	15	- alkohol i inne uzależnienia (2 rodziny) - niewydolność wychowawcza (2 rodziny)	0
Świdnica	10	20	- alkohol i inne uzależnienia (4 rodziny) - niewydolność wychowawcza (4 rodziny) - przemoc (1 rodzina) - zaburzenia psychiczne (1 rodzina)	0
Zielona Góra	5	9	- alkohol i inne uzależnienia (4 rodziny) - przemoc (1 rodzina)	1
Nowogród Bobrzański	13	17	- alkohol i inne uzależnienia (9 rodzin)	4

			- niewydolność wychowawcza (2 rodziny) - przemoc (2 rodziny)	
Czerwieńsk	24	25	- alkohol i inne uzależnienia ( 7 rodzin) - niewydolność wychowawcza (9 rodzin) - ubóstwo (4 rodziny) - przemoc (4 rodziny)	0
Zabór	11	20	- alkohol i inne uzależnienia (1 rodzina) - niewydolność wychowawcza (6 rodzin) - przemoc (2 rodziny) -emigracje rodziców (1 rodzina) -trudna sytuacja mieszkaniowa (1 rodzina)	0
Kargowa	10	0	- niewydolność wychowawcza (ok. 10 rodzin)	0
Babimost	0	0	brak	0
<b>Razem</b>	<b>86</b>	<b>112</b>		<b>7</b>

Jak wynika z pozyskanych danych z Gminnych Ośrodków Pomocy Społecznej z terenu powiatu zielonogórskiego największa liczba dzieci zagrożona umieszczeniem w rodzinnej pieczy zastępczej znajduje się na terenie gmin Czerwieńsk , Zabór oraz Świdnica.

Największym wskazywanym zagrożeniem jest **niewydolność wychowawcza**. Problem ten dotyka 37 rodzin, co stanowi **43%**.

Kolejne zagrożenie stanowi alkoholizm oraz inne używki, co dotyka 36%, czyli 31 rodzin.

Pomocą asystenta rodziny objętych jest tylko 7 rodzin z 86 zagrożonych.

## **5.2. Limit rodzin zawodowych w latach 2013 – 2015 zgodnie z art. 56 ustawy o wspieraniu rodziny i systemie pieczy zastępczej**

Realizacja Programu rozwoju pieczy zastępczej w powiecie zielonogórskim ma prowadzić do stworzenia takiego systemu, który w sytuacji konieczności zabezpieczenia dziecka, pozwoli na jego umieszczenie przede wszystkim w rodzinnych formach pieczy zastępczej. W tym celu konieczne jest, między innymi tworzenie zawodowych rodzin zastępczych, które mogą powstać jako nowoutworzone rodziny zastępcze lub z przekształcenia istniejących niezawodowych rodzin zastępczych, po spełnieniu ustawowych warunków.

Określany w programie limit dotyczy wyłącznie rodzin zastępczych zawodowych utworzonych w wyniku przekształcenia, o których mowa wyżej.

W związku z powyższym ustala się maksymalny limit rodzin zawodowych powstających w wyniku przekształcenia:

- 1. Rok 2013 – 3 rodziny**
- 2. Rok 2014 – 5 rodzin**
- 3. Rok 2015 – 5 rodzin**